

WAIS-V
TESTLEITER*INNEN PROJEKTEINWEISUNG
TEIL I



GLIEDERUNG

Hintergrund des WAIS-V

Studiendesign

Untertests

Materialien

Quotenplan

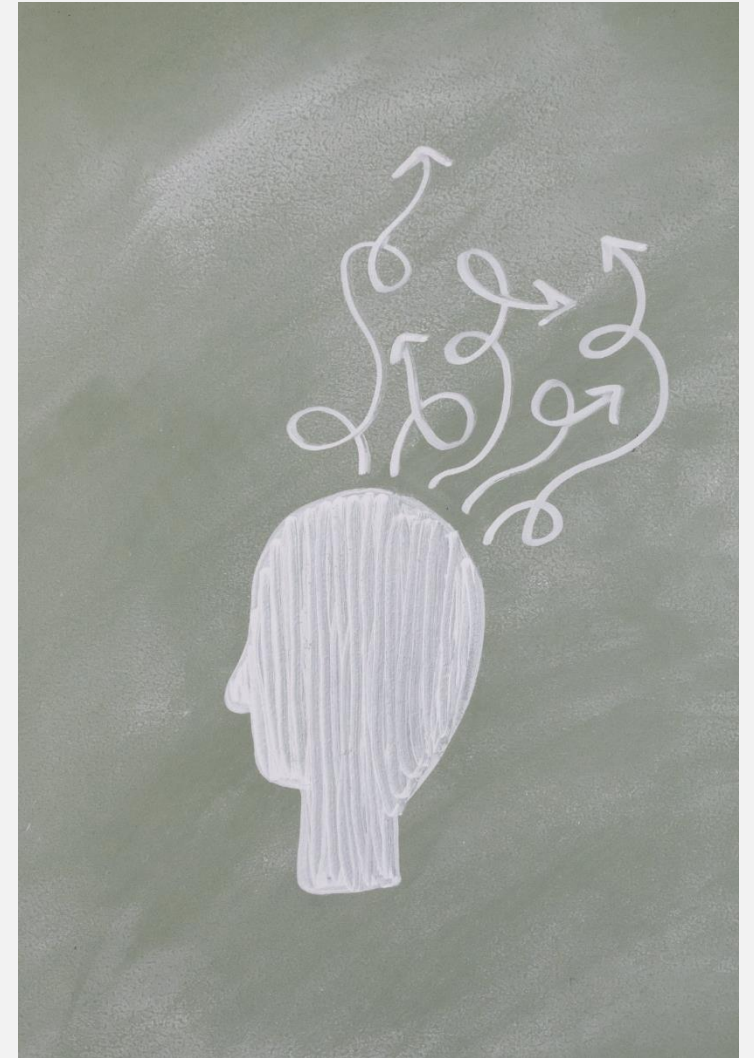
Rechnungsstellung

Anmelden von Testpersonen

Datenschutz und Copyright

HINTERGRUND

- Wechsler Adult Intelligence Scale, Fifth Edition (WAIS-5)
- Einzeltestverfahren zur Erfassung der kognitiven Fähigkeiten von Jugendliche und Erwachsenen (16-90 Jahre)
- Eines der am häufigsten genutzen Intelligenztestverfahren
- Neu entwickelte Untertests ermöglichen die Erfassung von Intelligenzfacetten, die in der aktuellen Forschung als bedeutsam gelten



STUDIENDESIGN

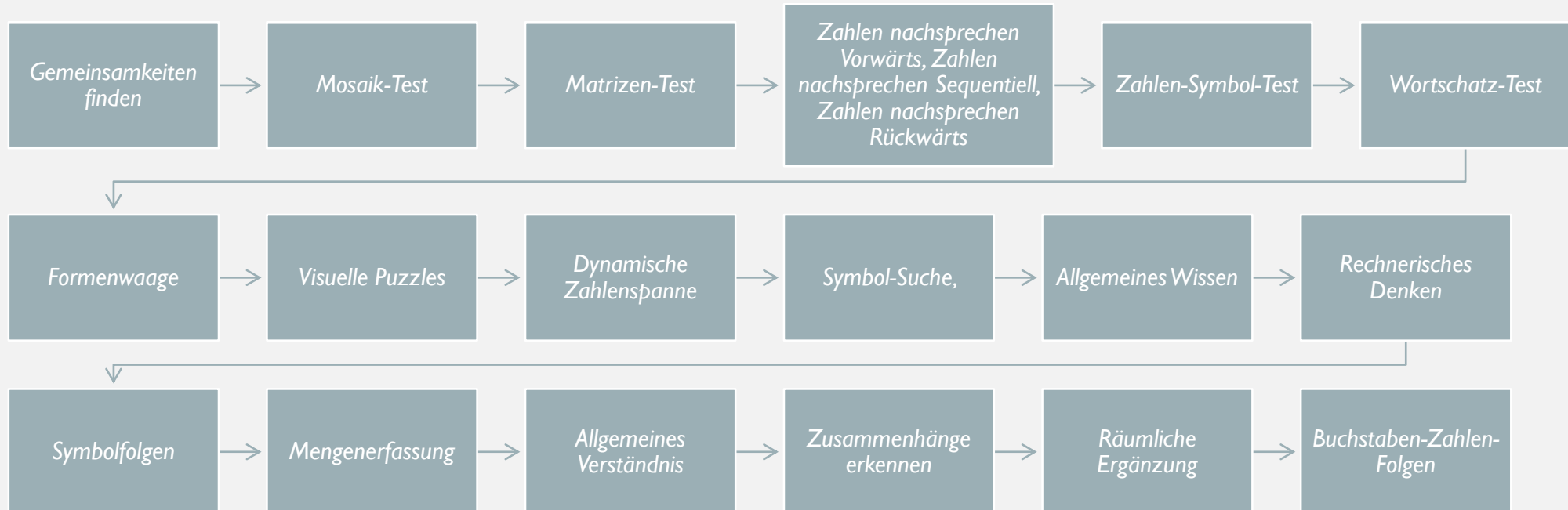
Untersuchungen mittels Einzeltestungen unter standardisierten Bedingungen mit Hilfe von Testmaterialien

Durchführungsdauer beträgt ca. 120 Minuten – Abhängig von unterschiedlichen Faktoren (z.B. Alter, Fähigkeitslevel, Erfahrung der Testleitenden)

Bearbeitung der Begleitunterlagen ca. 10 Minuten

UNTERTESTS

WAIS-V beinhaltet 20 Untertests → Ausführliche Erklärung im zweiten Teil der Projekteinweisung



MATERIALIEN

Beutel mit Testordnern und allen Begleitmaterialien

Demografie Fragebogen

Einverständniserklärung

Ausschlusskriterien

Diagnosekriterien

MATERIALIEN

Tabelle 2.1: Testmaterialien für die Durchführung der WAIS-5-Standardisierungsversion

Manual

Stimulusbücher 1–3

Protokollbogen

Aufgabenheft

Würfel für *Mosaik-Test*

Auswertungsschablone für *Zahlen-Symbol-Test (Coding)*

Auswertungsschablone für *Dynamische Zahlenspanne*

Auswertungsschablone für *Symbol-Suche (Symbol Search)*

Antwortraster für *Räumliche Ergänzung*

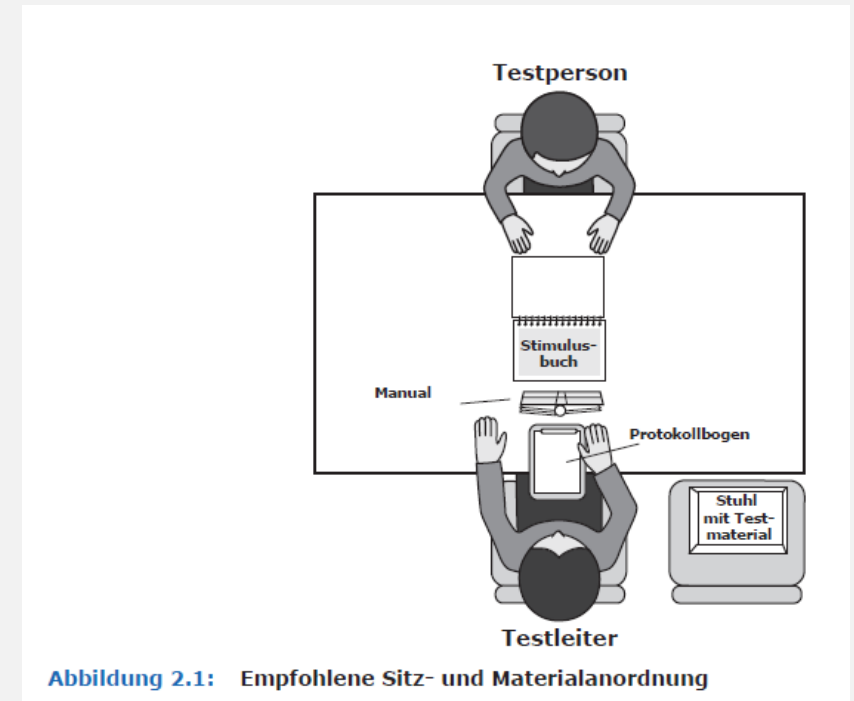
Chips für *Räumliche Ergänzung*



- Zusätzlich: Bleistift ohne Radiergummi für die Testperson, Buchhalterung
- Nicht enthalten: Stoppuhr

TESTUMGEBUNG

- Im Allg. sollten keine weiteren Personen während der Testung anwesend sein
- In Fällen, in denen eine Betreuungsperson die TP begleiten muss oder möchte → Begleitperson nicht im Blickfeld der TP, keine Hilfestellungen, keine Einflussnahme!
- Gut beleuchteter, ruhiger Raum, möglichst frei von Ablenkungen und Unterbrechungen
- Testperson keinen Zugang zu den Materialien



QUOTENPLAN NORMIERUNG

- Stratifizierung nach drei Bildungsniveaus (BN)
- Bei Kindern und Jugendlichen unter 18 Jahren ist das Bildungsniveau der Hauptbezugsperson entscheidend
- BN1: Hauptschulabschluss oder vergleichbar; kein Abschluss
- BN2: Realschulabschluss oder vergleichbar
- BN3: allgemeine oder fachgebundene Hochschulreife

Alters- spanne	Abschluss						Summe
	Bildungsniveau 1		Bildungsniveau 2		Bildungsniveau 3		
	Geschlecht						
	M	W	M	W	M	W	
16-17	9	9	14	14	17	17	80
18-19	9	9	14	14	17	17	80
20-24	8	5	11	11	21	24	80
25-29	9	6	11	11	20	23	80
30-34	10	7	11	12	19	21	80
35-44	11	8	12	14	17	18	80
45-54	12	10	14	17	14	13	80
55-65	15	14	13	16	12	10	80
65-69	22	25	8	10	10	5	80
70-74	22	25	8	10	10	5	80
75-79	22	25	8	10	10	5	80
80-84	22	25	8	10	10	5	80
85-90	22	25	8	10	10	5	80
SUMME	193	193	140	159	187	168	1040

QUOTENPLAN SONDERSTICHPROBE

- Zuordnung in die Sonderstichprobe durch Vorliegen einer Minder- oder Hochbegabung (Definiert nach IQ)
- Bildungsniveau ist hier irrelevant, Zuordnung lediglich durch den IQ und das Alter

Alters- spanne	IQ		Summe
	IQ≤70	IQ≥130	
16-17	2	2	4
18-19	2	2	4
20-24	2	2	4
25-29	2	2	4
30-34	2	2	4
35-44	2	2	4
45-54	2	2	4
55-65	2	2	4
65-69	2	2	4
70-74	2	2	4
75-79	2	2	4
80-84	2	2	4
85-90	2	2	4
	26	26	52

STUDIENDESIGN – RETEST & KORRELATION

➤ **Retest Erhebungen**

- WAIS-V 14-42 Tage nach der ersten WAIS-5 Testung (Ablauf gleich zu der ersten Erhebung)

➤ **Korrelationsstudien**

- WISC-V (**16 Jahre**) 14-42 Tage nach Ersttestung WAIS-V
- Eine Testperson im Alter von 16:0-16:11 Jahren darf an Normierung, Retest und Korrelationsstudie teilnehmen

QUOTENPLAN – RETEST & KORRELATION

Quotenplan Retest – WAIS-V

Alter	Bildungsniveau 1		Abschluss Bildungsniveau 2		Bildungsniveau 3		Summe
	Geschlecht						
	männlich	weiblich	männlich	weiblich	männlich	weiblich	
16-29	6	6	5	5	1	5	28
30-64	6	6	6	5	4	3	30
65-90	5	6	6	6	6	6	35
	17	18	17	16	11	14	93

14 bis 42 Tage nach Ersttestung

Quotenplan Korrelation – WISC-V

Alter	HS/ ohne		Abschluss POS/RS		FHR/HRS		Summe
	Geschlecht						
	1	2	1	2	1	2	
16	9	9	9	9	9	9	54

14-42 Tage nach Ersttestung WAIS-V

RECHNUNGSSTELLUNG

- **125€** / Test Normierung
- **100€** / Retest
- **140€** / Test mit einer Testperson aus der Sonderstichprobe (Vorliegen des ICD 10 Kriteriums F06.7)
- **90€** / Korrelation WISC-V
- Bezahlung nach Prüfung durch USUMA
- Einweisung zusammen mit den ersten beiden Testungen abrechnen (+110 €)
- Einreichen der Rechnung Online mittels vorgegebener Honorarabrechnung

- Rechnungstellung:
Enrico.Marczok@usuma.com
Tel.: 030 927 028 15

- Kilometer werden vergütet
- Zug-/Öpnv-Tickets ggf. mit einreichen
- Distanzen > 50 km nur nach Absprache mit USUMA



ANMELDUNG VON TESTPERSONEN

1. Rekrutierung der Testperson

2. Abgleich Quotenplan

3. Einverständnis der Erziehungsberechtigten

Personen (bei < 18 jährigen)

4. Abgleich Ausschlusskriterien

5. Anmeldung



6. Zusendung der Unterlagen

Janine.Neubert@Usuma.com

Tel.: 03092702835

Mobil: 01754151603

Benötigte Informationen:

Angaben zum Bildungsniveau, exaktes Alter und
Geschlecht, Projekt/Testbatterie

REKRUTIERUNGSIDEEEN

TESTPERSONEN GESUCHT

FÜR EINEN
RENOMMIERTEN
PSYCHOLOGIEVERLAG

- TESTPERSONEN IM ALTER VON 16-90 JAHREN GESUCHT
- DURCHFÜHRUNG DURCH GESCHULTE TESTLEITER*INNEN

- NORMIERUNGSSTUDIE ZUR ERFASSUNG DER KOGNITIVEN FÄHIGKEITEN
- WECHSLER ADULT INTELLIGENCE SCALE, FIFTH EDITION (WAIS-V)



IHR BEITRAG AN DER PSYCHOLOGISCHEN FORSCHUNG

Durchführung durch das
Sozialforschungsinstitut
USUMA



03092702810



AUSSCHLUSSKRITERIEN

Nummer	Beschreibung
1	Die Testperson spricht und/ oder versteht die deutsche Sprache nicht.
2	Die Testperson wurde in den letzten 6 Monaten mit einem Intelligenztest getestet.
3	Die Testperson ist vertraut mit der Durchführung von Intelligenztests.
4	Die Testperson ist eineiiger Zwilling einer anderen Testperson dieser Stichprobe.
5	Die Testperson hat eine Behinderung der oberen Extremitäten, die die motorische Leistung, welche zur Bearbeitung der Aufgaben nötig ist, beeinträchtigt.
6	Die Testperson ist zum Zeitpunkt der Testdurchführung in ein Krankenhaus, einer stationären Behandlung oder eine psychiatrische Einrichtung eingewiesen.
7	Die Testperson nimmt aktuell Medikamente ein, die die Denkleistung beeinflussen (z.B. Muskelrelaxantien, starke Schmerzmittel, Kortikosteroide).
8	Die Testperson ist aktuell oder war in den letzten zwei Monaten in chemotherapeutischer Behandlung.
9	Die Testperson hat eine Vorgeschichte mit einer Strahlentherapie des zentralen Nervensystems oder einer elektrokonvulsiven Therapie.
10	Bei der Testperson liegt aktuell eine der folgenden Diagnosen vor: Lernstörung, affektive Störung (z.B. Depression, bipolare Störung), Sprachstörung, Substanzmissbrauch oder Abhängigkeit.
11	Bei der Testperson liegt eine aktuelle oder frühere Diagnose von ADHS (Aufmerksamkeitsdefizit- / Hyperaktivitätsstörung), Autismus-Spektrum-Störung, Schlaganfall, Epilepsie, Hirntumor, traumatischer Hirnverletzung, Operation am Gehirn, Enzephalitis, Hirnhautentzündung, psychotische Störung, parkinsonsche Krankheit oder Demenz vor.

Punkt 2 – gilt nicht für die Korrelationserhebungen



Materialien werden per Post an Sie versandt



Nach Bestätigung der Anmeldung 35 Zeit zum Bearbeiten der Unterlagen



Einreichen der Unterlagen mittels beigelegtem Rücksendeumschlag



Einreichen von zwei Test und Feedback abwarten bevor weitere Testung durchgeführt werden!



Wenn keine weiteren Testpersonen rekrutiert werden können
→ Rückgabe der Materialien (Testkit) per Post (Versandkosten in Rechnung stellen)

ABLAUF NACH ANMELDUNG



HINWEISE

- Kennzeichnung, bei Anmeldung um welche Testbatterie es sich handelt
- Angabe, ob einmalige Erhebung oder Retest Erhebung
- Angabe des Alters (nicht die Altersspanne)
- Besonders auf die Kennzeichnung der korrekten IDs innerhalb der Materialien achten!
- Beachten der Zeitfenster für Retest und Korrelationserhebungen

HINWEISE

- Point ID = ID der Testperson
- Testleiter ID = Ihre eigene Testleiter ID
- Quotenplan www.usuma.com/wais5
- Neue Versuchsleiter*innen www.usuma.com/facetoface
(Rahmenvertrag sowie Selbstauskunft ausfüllen)
- Rechnungstellung:
Enrico.Marczok@usuma.com
Tel.: 030 927 028 15

HINWEISE RAHMENVERTRAG



- 3.2 Die Vergütung wird grundsätzlich im Einzelauftrag näher vereinbart.
- 3.3 Der Interviewer/die Interviewerin stellt seine Tätigkeit dem Institut in Rechnung. Ohne ordnungsgemäße, den steuerlichen Bestimmungen entsprechende Rechnungsstellung durch den Interviewer/Interviewerin wird die Vergütung nicht fällig.
- 3.4 Dem Interviewer/der Interviewerin ist bekannt, dass er das Risiko des Zeit- und Arbeitsaufwands sowie des finanziellen Aufwands trägt, der jeweils notwendig ist, um mit dem Institut Aufträge für die Durchführung von Interviews vereinbaren zu können und Interviews mangelfrei durchzuführen. Insbesondere gilt:
 - Die Basisschulungen durch das Institut werden nicht vergütet. Dem Interviewer/Interviewerin für die Teilnahme an solchen Schulungsveranstaltungen entstehende Kosten werden nicht erstattet.
 - Kosten von An- oder Abreisen zum Interviewort werden nicht erstattet.
 - Kosten für etwaige Hilfsmittel werden nicht erstattet.

3.2 geltend für die freiberufliche Tätigkeit im Rahmen des hier vorgestellten Projektes

DATENSCHUTZ UND COPYRIGHT

Datenschutz

- **Schreiben Sie den Namen der Testperson nicht auf den Protokollbogen**
- Nur Alter und Testperson-ID dürfen einen Bezug zur Testperson auf dem Protokollbogen haben
- Keine Testdurchführung ohne ausgefüllte und unterschriebene Einverständniserklärung zum Datenschutz (bei Personen unter 18 Jahren die Einwilligung der Eltern bzw. Sorgeberechtigten)

Copyright

- Manual und Protokollbogen sind urheberrechtlich geschützt
- Alle Urheberrechte liegen beim Pearson-Verlag
- Kopien dürfen nur nach Absprache und Freigabe erstellt werden

KONTAKTDATEN
AUF EINEN
BLICK

Janine Neubert

Tel.: 030 927 02 835 – Handy: 0175 415 1603

E-Mail: Janine.Neubert@Usuma.com

Enrico Marczok

Tel.: 030 927 028 15

E-Mail: Enrico.Marczok@usuma.com



FEEDBACK / FRAGEN